

Szerelési útmutató szakembereknek

AM kijelzőmodul



Tartalomjegyzék

1	A szállítási terjedelem ellenőrzése	4
2	A berendezés leírása	5
3	Biztonsági és egyéb utasítások	6
3.1	Általános biztonsági utasítások	6
3.2	Szabványok/irányelvek	6
3.3	Telepítés/üzembe helyezés	6
3.4	CE-jelölés	7
3.5	Alkalmazott jelzések és figyelmeztető utasítások	7
3.5.1	A figyelmeztetések felépítése	7
4	Szerelés	8
4.1	Az AM kijelzőmodul beépítése	8
4.1.1	A kijelzőmodul beépítése egy MGK-2-be	8
4.1.2	A kijelzőmodul beépítése egy CGB-2-be	9
4.1.3	A kijelzőmodul beépítése egy TOB-ba	9
5	Az AM kijelzőmodul gyors áttekintése	10
5.1	Az AM kijelzőmodul kezdőoldala	10
5.2	Áttekintés	11
5.3	Működésjelzők	11
5.4	A forgató-nyomógomb működése	12
5.5	A gyorsindító gombok megnyomása	12
6	Az AM kijelzőmodul menürendszere	14
7	Az AM kijelzőmodul navigálása	15
7.1	Aktiválás és navigálás a főmenüben, az almenüben/menüpontban	15
8	Főmenü	16
9	Kijelzések	17
10	Alapbeállítások/beállítási lehetőségek	18
10.1	Nyelvek	18
10.2	Billentyűzár	18

10.3	Hőmérséklet-módosítás	19
10.4	Téli/nyári átkapcsolás almenüben	20
10.5	HMV-üzemmód	20
11	Kéményseprő üzem	21
12	Szakember szint	22
12.1	Jelszó a szakember szinthez	22
12.2	A szakember szint menüje	22
12.2.1	Reléteszt	23
12.2.2	Rendszer	24
12.2.2.1	HMV-készítés – párhuzamos üzem mód beállítása (A10)	24
12.2.2.2	Fűtési jelleggörbe – paraméter	25
	– Méretezési külső hőmérséklet	25
	– A fűtési jelleggörbe kiindulási pontja	25
	– Előremenő hőmérséklet méretezési külső hőmérsékletnél	25
	– Talpponti hőmérséklet	25
12.2.3	Paraméter	26
12.2.4	Paraméter visszaállítása	27
12.2.5	Hibatörténet	27
12.2.6	Hibanyugtázás	27
13	Jelentések és hibák	28
14	Üzemen kívül helyezés és ártalmatlanítás	29
14.1	Üzemen kívül helyezés	29
14.2	Ártalmatlanítás és újrafelhasználás	29
15	Megjegyzések a dokumentációhoz	30
15.1	Vonatkozó dokumentáció	30
15.2	A szerelési utasítások tárolása	30
15.3	A használati utasítás érvényessége	30
15.4	A felhasználó részére történő átadás	30
16	Műszaki adatok	31
17	Termékismertető adatlap a következő rendelet szerint: (EU) sz. 811/2013	32
18	Jegyzetek	33

1 A szállítási terjedelem ellenőrzése

- ▶ Szerelési útmutató a szakembernek
- ▶ Kezelési útmutató a felhasználónak
- ▶ AM kijelzőmodul



2 A berendezés leírása

Rendeltetésszerű használat

A Wolf AM kijelzőmodul kizárólag a Wolf kazánokhoz és kiegészítő szabályozómodulokhoz alkalmazható.

A Wolf AM kijelzőmodul a berendezés fontos paramétereinek a kijelzésére és a specifikus fűtési paraméterek beállítására szolgál.

A rendeltetésszerű használathoz a használati utasítás és a többi érvényes utasítás figyelembe vétele szükséges.

Figyelem!

- Az AM mindenképp szükséges, ha a BM-2 távirányítóként működik, ill. többkazános léptető szabályozás esetén.
- Az AM mindig a fűtőberendezésben van.

Nem rendeltetésszerű használat

A rendeltetésszerű felhasználástól eltérő alkalmazás nem megengedett.

Minden egyéb felhasználás és a termék megváltoztatása esetén megszűnik minden jótállási igény.

A kockázatot kizárólag az üzemeltető viseli!

A szabályozót csak arra kioktatott személy üzemeltesse!



3 Biztonsági és egyéb utasítások

Vegye figyelembe az általános biztonsági utasításokat!

3.1 Általános biztonsági utasítások

Az AM kijelzőmodult minősített szakembernek kell felszerelnie és üzembe helyeznie.

- ▶ Kapcsolja ki a fűtőkészüléket, valamint áramtalanítsa az összes csatlakoztatott szabályozóelemet az AM beépítését megelőzően!
- ▶ Ügyeljen arra, hogy a kikapcsolt fűtőberendezés hálózati csatlakozója feszültség alatt van!
- ▶ A sérült vagy meghibásodott alkatrészeket csakis eredeti Wolf alkatrészekkel pótolja!
- ▶ Ne távolítson el, ne hidaljon át, továbbá ne helyezzen használaton kívül semmilyen biztonsági és felügyeleti elemet!
- ▶ Csak abban az esetben üzemeltesse a berendezést, ha az műszakilag kifogástalan állapotban található!
- ▶ Hárítson el azonnal minden olyan hibát, ami a biztonságot befolyásolja!
- ▶ Amennyiben a használati meleg víz hőmérséklete 60 °C-nál magasabbra van állítva, építsen be egy termofejes szelepet!
- ▶ A hálózati csatlakozóvezetéseket a 230V-os feszültségtől és az e-busz vezetésektől térben elkülönítve fektesse le! E-busz vezetéknek használjon kétféle árnyékolt kábelt!

3.2 Szabványok/irányelvek

A berendezés és a szabályozóelemek a következő követelményeknek felelnek meg:

EK-irányelvek

- 2006/95/EK – alacsonyfeszültség-irányelv
- 2004/108/EK – EMV-irányelv


EN-szabványok

- EN 55014-1, zavaró jelek kisugárzása
- EN 55014-2-102, zavarokkal szembeni ellenállás
- EN 60335-2-102
- EN 60529

3.3 Telepítés/üzembe helyezés

- A fűtésszabályozó és a csatlakoztatott kiegészítők telepítését és üzembe helyezését az EN 50110-1 szabvány értelmében csakis elektromos szakemberek végezhetik.
- Tartsa be a helyi és az általános elektromos előírásokat!
- Tartsa be az erősáramú berendezések telepítésével kapcsolatos feltételeket!
- Tartsa be az elektromos berendezések üzemeltetésére vonatkozó helyi szabályokat!

3.4 CE-jelölés

 Gyártóként a CE-jelöléssel tanúsítjuk, hogy az AM kijelzőmodul megfelel az elektromágneses összeférhetőségről (2004/108/EGK) szóló irányelv követelményeinek. Az AM kijelzőmodul megfelel a kismegnyitóról (2006/95/EGK) szóló irányelv követelményeinek is.

3.5 Alkalmazott jelzések és figyelmeztető utasítások



További információ tájékoztató jelölése.

- ▶ A szükséges beavatkozás tájékoztató jelölése.

A szövegben található figyelmeztető utasítások felhívják a figyelmet a kezelés során fellépő veszélyes helyzetek megelőzésére. A figyelmeztető utasítások piktogramok és figyelmeztetések segítségével utalnak a veszély lehetséges súlyosságára.

Pikto-gram	Figyelmeztetés	Magyarázat
	Veszély!	Életveszély vagy súlyos sérülés veszélye
	Veszély!	Áramütésből eredő életveszély vagy súlyos sérülés veszélye
	Figyelmeztetés!	Könnyű sérülésveszély
	Figyelem!	Készülék sérülésveszélye

3.1 A figyelmeztetések jelentése

3.5.1 A figyelmeztetések felépítése

Az ebben a használati utasításban található, többsoros kiegészítő szöveggel ellátott figyelmeztetéseket a piktogramról ismeri fel. A figyelmeztetések a következők szerint épülnek fel:



Figyelmeztetés

A veszély típusa és forrása.

A veszély magyarázata.

- ▶ Utasítás a veszély elhárítására.

4 Szerelés

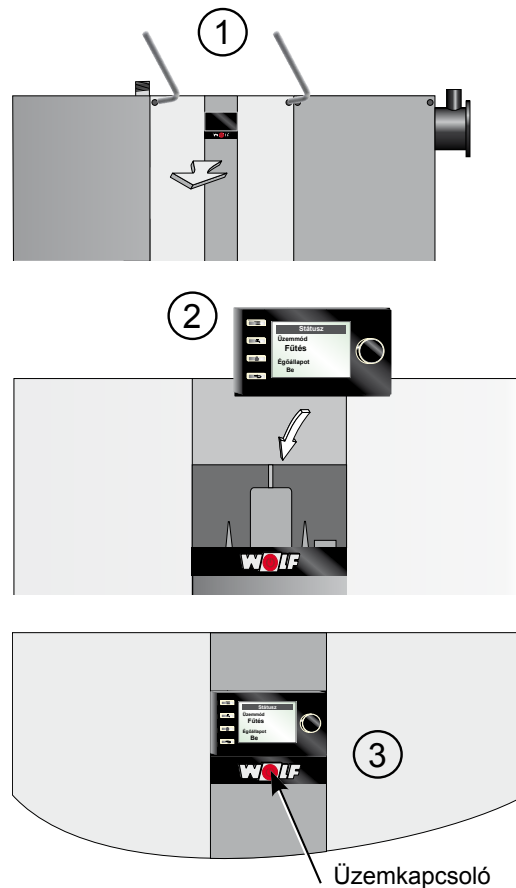
Az AM kijelzőmodult a következő berendezésekbe lehet beépíteni:

CGB-2, CGS-2, CGW-2, CSZ-2, MGK-2 és TOB

4.1 Az AM kijelzőmodul beépítése

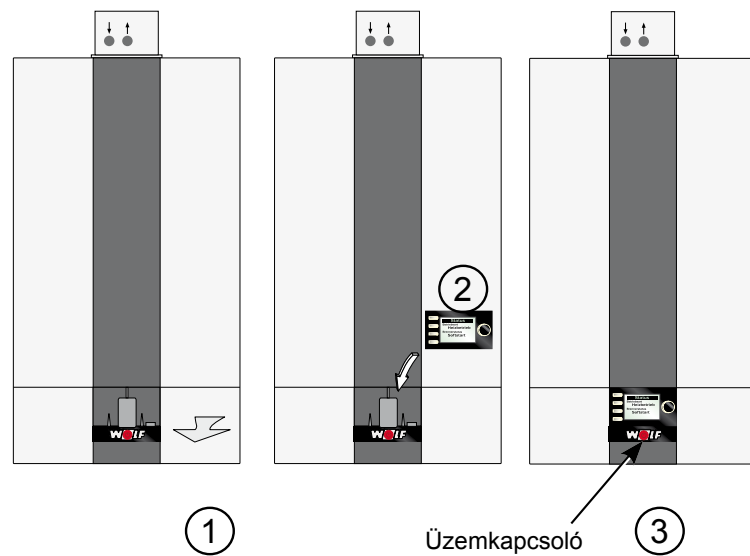
4.1.1 A kijelzőmodul beépítése egy MGK-2-be

- ▶ Kapcsolja le az áramellátást!
- ▶ Kapcsolja ki a fűtőkészüléket az üzemkapcsolóval (Wolf logó)!

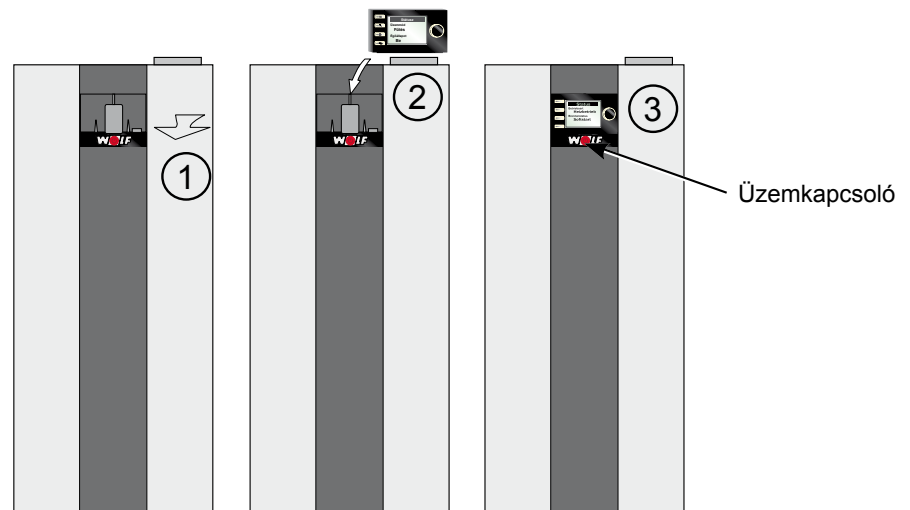


4.1 sz. kép Az AM kijelzőmodul beépítése egy MGK-2-be

- ▶ Helyezze be az AM kijelzőmodult a csatlakozóaljzatba!
- ▶ Kapcsolja be az áramellátást!
- ▶ Kapcsolja be a fűtőberendezést!

4.1.2 A kijelzőmodul beépítése egy CGB-2-be

4.2 sz. kép Az AM kijelzőmodul beépítése egy CGB-2-be

4.1.3 A kijelzőmodul beépítése egy TOB-ba

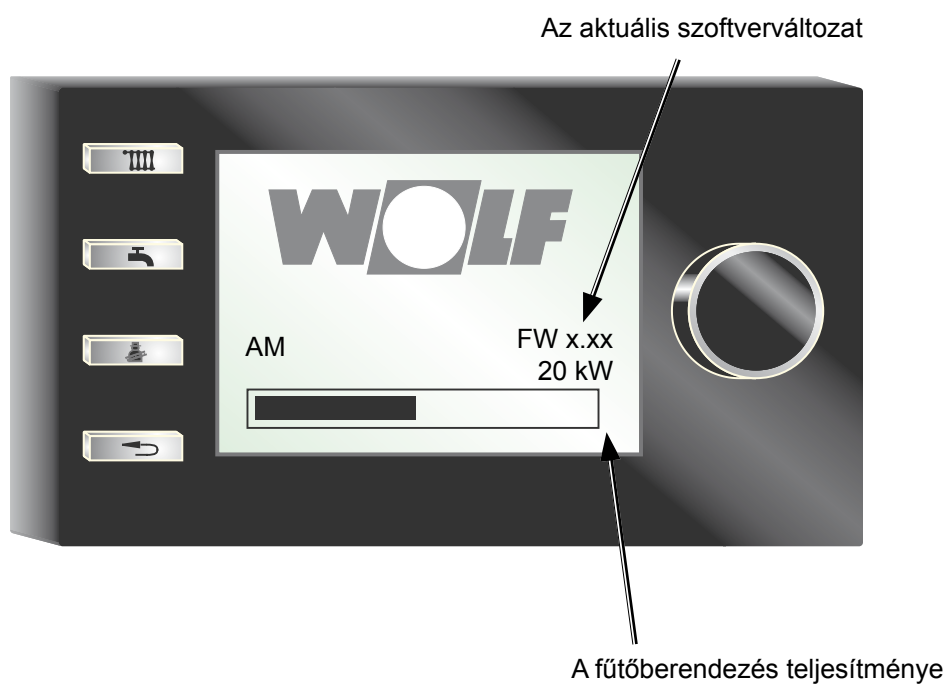
4.3 sz. kép Az AM kijelzőmodul beépítése egy TOB-ba

4.2 Az AM kijelzőmodul kivétele

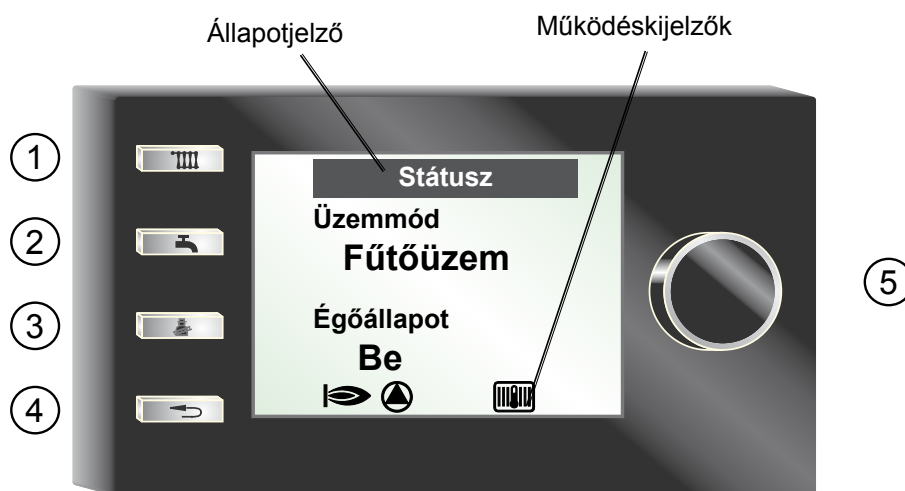
Az AM kijelzőmodul kivételéhez használjon csavarhúzó, amellyel – beillesztve azt a kijelzőmodul alján lévő nyílásba – elmozdíthatja a hátlapon lévő rögzítőfület! Ezt követően az AM kijelzőmodult nyomja felfelé, és vegye ki!

5 Az AM kijelzőmodul gyors áttekintése**5.1 Az AM kijelzőmodul kezdőoldala**

A fűtőberendezés bekapcsolását követően megjelenik a kezdőoldal.



5.2 Áttekintés



1–4	Gyorsindító nyomógombok
5	Forgató-nyomógomb

5.3 Működéskijelzők

	Égő BE
	A fűtőberendezés szivattyúja BE
	A fűtőberendezés fűtő üzemmódban
	A fűtőberendezés készenlétben
	A fűtőberendezés HMV-készítő üzemmódban
A1	Programozható kimenet BE
	A fűtőberendezés hibája

5.4 A forgató-nyomógomb működése



A gomb megnyomása
Az almenü előhívása és az értékek megerősítése

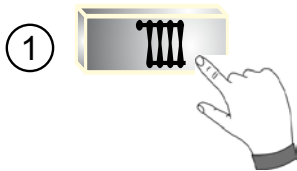
A gomb forgatása
Az almenüben való navigálás és az értékek módosítása

5.5 A gyorsindító gombok megnyomása

Az üzemmód elindítása

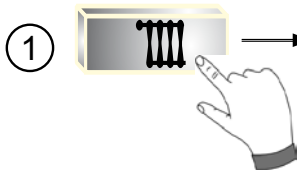
Az 1-es gyorsindító gomb

Ha a BM-2 távszabályozóként üzemel, akkor a gombnak nincs funkciója!



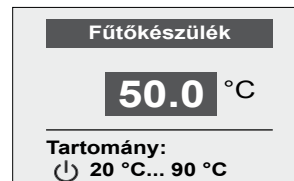
Az 1-es gyorsindító gomb

Nincs külső hőérzékelő a szabályozáshoz, és a BM-2 kezelőmodul távszabályozóként sincs a rendszerben!



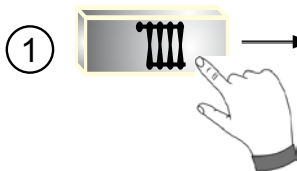
A fűtőberendezés elvárt hőmérséklete →

Beállítási tartomány:
lásd a fűtőberendezés szerelési útmutatóját!



Az 1-es gyorsindító gomb

Külső hőérzékelővel, de nincs BM-2 kezelőmodul távszabályozóként beépítve.



Hőmérséklet-módosítás -4... +4 →

Beállítási tartomány:
Ki -4... +4

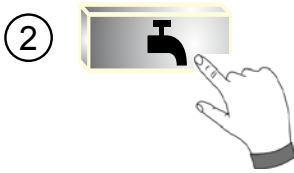


A hőmérséklet-korrekció segítségével végezheti el a végfelhasználó a fűtőberendezésnek a személyes igényeihez történő gyors hozzáigazítását.

A fűtési jelleggörbének megfelelően lehet egy általános hőmérséklet-emelést vagy -csökkenést, valamint a készülék kikapcsolását beállítani. (Lásd ehhez a 10.3 fejezetet és a 12.2.2.2 fejezetet!)

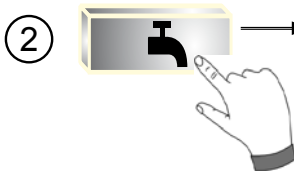
A 2-es gyorsindító gomb

Ha a BM-2 távszabályozóként üzemel, akkor a gombnak nincs funkciója!



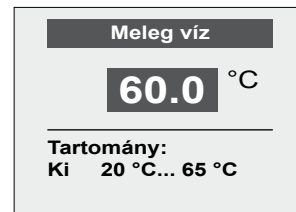
A 2-es gyorsindító gomb

Nincs BM-2 kezelőmodul távszabályozóként a rendszerben.



A HMV elvárt hőmérséklete

Beállítási tartomány:
Ki 20 °C... 65 °C



értékek
módosítása

értékek
megerősítése



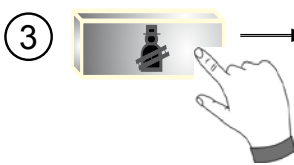
Veszély!

Leforrázás veszélye a forró víz miatt!

A 65 °C hőmérsékletet meghaladó HMV forrázáshoz vezethet.

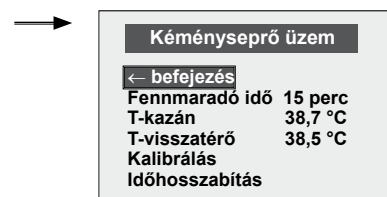
A 3-as gyorsindító gomb

Ha nincs BM-2 kezelőmodul a fűtőberendezésben.



**A kéményseprő üzemmód
vizsgálatának az aktiválása
(csak kéményseprőknek)**

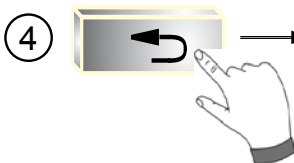
Beállítás:
időhosszbabítás 15 percre.



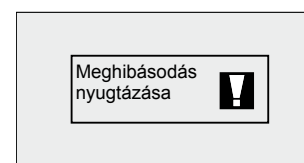
15 perc
visszaugrás

A 4-es gyorsindító gomb

Ha nincs BM-2 kezelőmodul távszabályozóként a rendszerben.



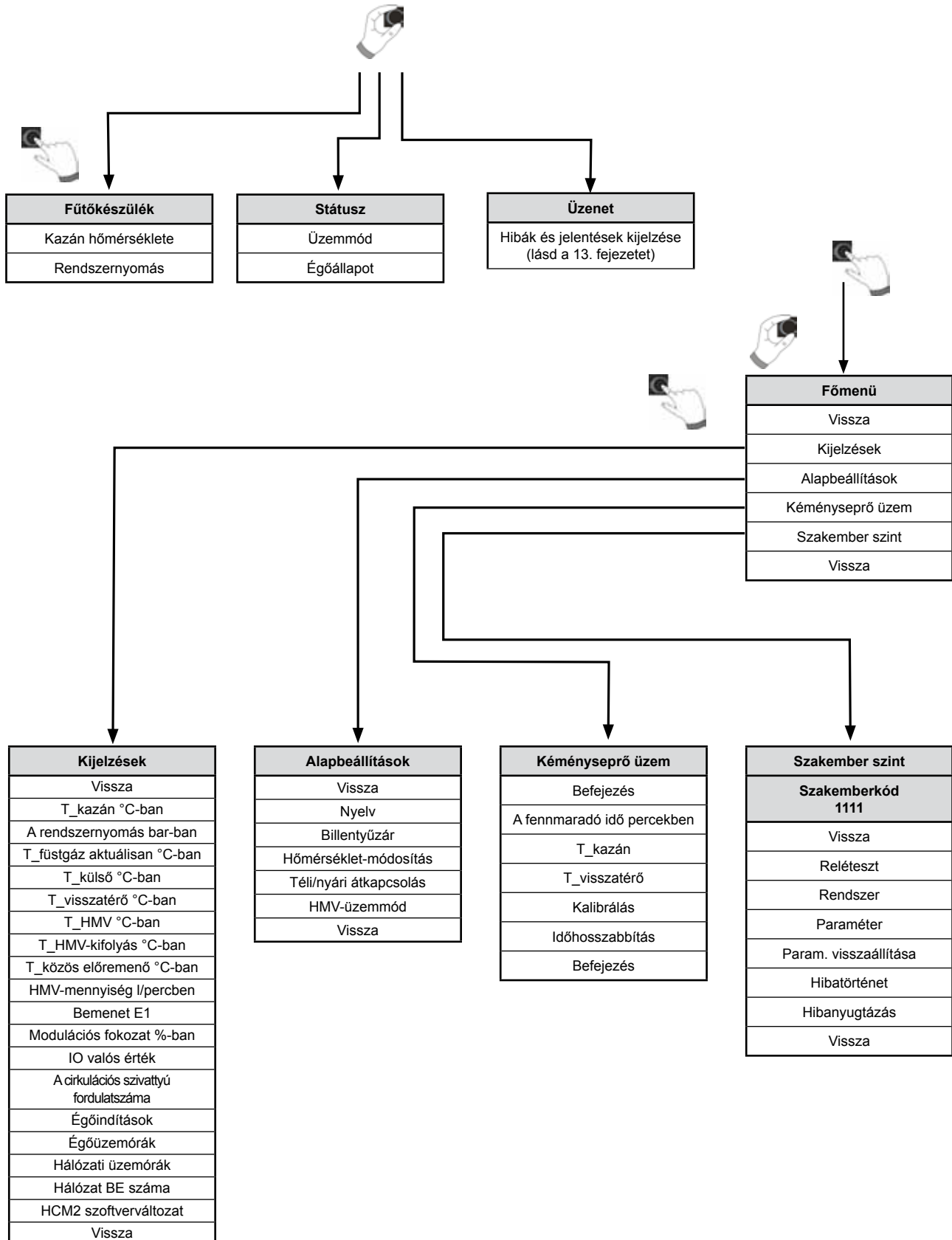
**Hiba nyugtázása/befejezés vagy vissza
a kezdőoldalhoz**



(példa: hiba kijelvezve)

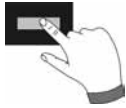
6 Az AM kijelzőmodul menürendszer

Csak azokat a menüpontokat mutatja, amelyek a rendszerben értelmezhetők.



7 Az AM modul gyorsindító és forgató-nyomógombja működésének a leírása

Az AM navigálása a **4-es gyorsindító nyomógomb** alapján és a **forgató-nyomógomb** segítségével történik.



A gyorsindító nyomógombok segítségével a következő beállításokat lehet végrehajtani (lásd az 5. fejezetet):

- A fűtőberendezés hőmérséklete
- A HMV hőmérséklete
- A kéményseprő üzemmód aktiválása
- Hiba nyugtázása/befejezés vagy vissza

A fentiekben leírtak kezelése azonos a főmenü kezelésével.



A forgató-nyomógomb segítségével 2 területen lehet navigálni. Ehhez a **forgatással** 3 főoldalon lehet lapozni. Bal oldalon található a „Fűtőberendezés” oldal, középen a „Státusz”, a jobb oldalon pedig a „Jelentés”. A főmenüt a forgató-nyomógomb megnyomásával lehet aktiválni. A következő fejezetben a navigálást magyarázzuk el.

7.1 Aktiválás és navigálás a főmenüben, az almenüben/menüpontban

Az alábbiakban a navigáláshoz szükséges tudnivalókat írjuk le.

A forgató-nyomógomb megnyomásával a főmenü oldalára jutunk; ezen kizárólag a forgató-nyomógomb segítségével lehet navigálni, amelynek újabb megnyomásával jutunk el az almenübe, további gombnyomással pedig a menüpontba.



A következő navigálásokat lehet elvégezni:



Forgatás jobbra

A kurzor a menüben lefelé halad.
A kiválasztott érték növekszik, a kiválasztott paraméter növekszik.



Forgatás balra

A kurzor a menüben felfelé halad.
A kiválasztott érték csökken, a kiválasztott paraméter csökken.



A forgató-nyomógomb megnyomása

A kiválasztott menü megerősítésre vagy aktiválásra kerül, a kiválasztott paraméter vagy érték aktiválásra kerül, a kiválasztott funkció aktiválódik, vagy végrehajtása megtörténik.

A vizuális tájékozódáshoz egy kurzor jelenik meg, amely a kijelzőn mutatja az aktuális pozíciót. A forgató-nyomógomb első megnyomását követően az aktuális pozíció kerül kiválasztásra további feldolgozás céljából.

A gomb elforgatásával módosíthatjuk az értéket, a paramétert vagy a funkciót. A második megnyomást követően az érték tárolódik.

8 Főmenü

A főmenüben a következő almenük jelennek meg:



► **Kijelzések (lásd a 9. sz. fejezetet)**

Az aktuális mért értékek jegyzéke.

► **Alapbeállítások (lásd a 10. sz. fejezetet)**

Általános alapbeállítások.

► **Kéményseprő menü (lásd a 11. sz. fejezetet)**

Megegyezik a 3-as gyorsindító nyomógomb funkciójával.

► **Szakember szint (lásd a 12. sz. fejezetet)**

A számkód megadásával a berendezés paramétereit szabadon módosíthatók.

► **Vissza**

Visszaugrik a kezdőoldalra.

9 Kijelzések

Az alábbiakban olvasható a kijelzések egy lehetséges listája:

Főmenü	Almenü
<p>Főmenü</p> <p>← vissza</p> <p>Kijelzések</p> <p>Alapbeállítások</p> <p>Kéményseprő üzem</p> <p>Szakember szint</p> <p>← vissza</p>	<p>Kijelzések</p> <p>← vissza</p> <p>T_kazán</p> <p>20.5 °C</p> <p>Kijelzések</p> <p>Rendszernyomás</p> <p>1.72 bar</p> <p>T_füstgáz</p> <p>20.0 °C</p> <p>Kijelzések</p> <p>T_külső</p> <p>18.2 °C</p> <p>T_visszatérő</p> <p>20.5 °C</p> <p>Kijelzések</p> <p>HMV-mennyiség</p> <p>0.0 l/m</p> <p>E1</p> <p>-9.5 °C</p> <p>Kijelzések</p> <p>Modulációs fok</p> <p>0%</p> <p>IO valós érték</p> <p>10</p> <p>Kijelzések</p> <p>Cirkulációs szivattyú fordulatszáma</p> <p>55%</p> <p>Égőindítás</p> <p>273</p> <p>Kijelzések</p> <p>Égőüzemóra</p> <p>3 óra</p> <p>Hálózati üzemórák</p> <p>206 óra</p> <p>Kijelzések</p> <p>Hálózati bekapcs.sz.</p> <p>163</p> <p>HCM-2 szoftverváltozat</p> <p>1.10</p>

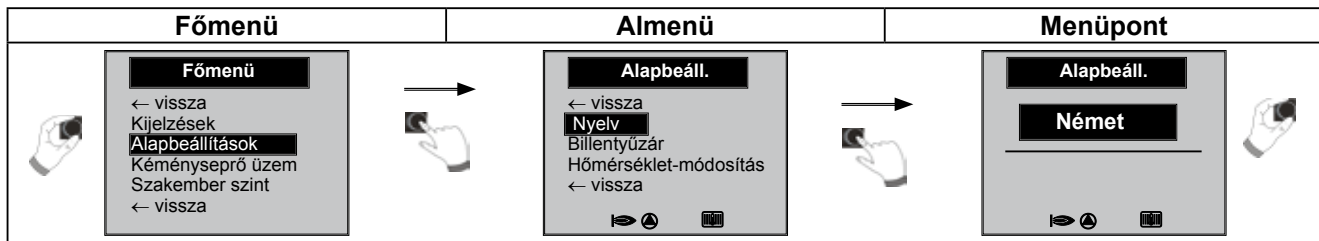
A kijelzések a fűtőberendezéstől és a berendezéskonfigurációtól függően változnak!

10 Alapbeállítások/beállítási lehetőségek

Az alábbiakban felsoroljuk az alapbeállításokat.

10.1 A nyelv almenüben 24 különböző nyelv közül választhat:

német, angol, francia, holland, spanyol, portugál, olasz, cseh, lengyel, szlovák, magyar, orosz, görög, török, bolgár, horvát, lett, litván, román, svéd, szerb, szlovén, dán és észt.

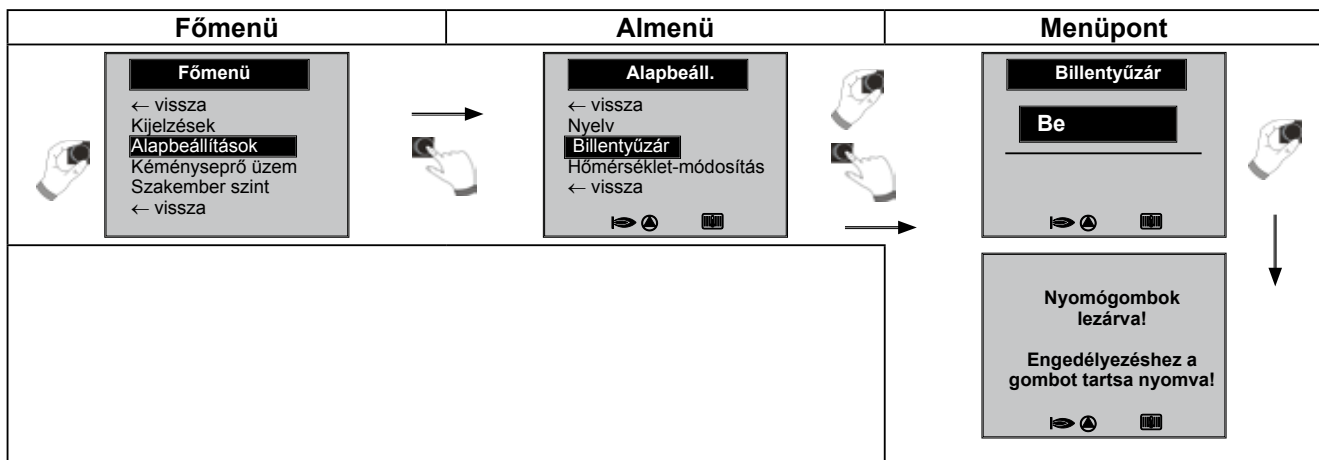


10.2 Billentyűzár

A billentyűzár megakadályozza a fűtőberendezés akaratlan átállítását (pl. gyerek vagy portörítés által). Amennyiben a billentyűzár be van kapcsolva, az utolsó beállítást követő **egy perc** elteltével aktiválódik a forgató-nyomógomb számára.

Be = a billentyűzár bekapcsolva
 Ki = a billentyűzár kikapcsolva

- ▶ A billentyűzárát átmenetileg úgy oldhatja fel, ha a jobb oldali forgató-nyomógombot kb. 10 másodpercen keresztül tartja benyomva.



10.3 Hőmérséklet-módosítás, az almenüben ezt -4 és +4 között lehet beállítani

A „Hőmérséklet-módosítás” funkció csak akkor aktív, ha csatlakoztatva van egy külső hőérzékelő a fűtőberendezéshez.

A hőmérséklet-módosítás segítségével végezheti el a végfelhasználó a fűtési paramétereknek a személyes igényeihez történő gyors hozzáigazítását. A beállított fűtési jelleggörbe szerint állíthat be egy általános hőmérséklet-növekedést vagy -csökkenést.



A „hőmérséklet-választás -4... +4” segítségével módosíthatjuk az előremenő hőmérséklet/ fűtési jelleggörbét a következőképpen:

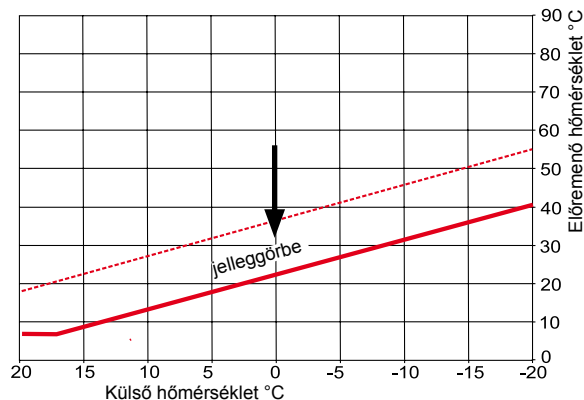
A fűtőkör jelleggörbéje (gyári beállítás):

A hőmérséklet-módosítás értéke 0

- Téli/nyári átkapcsolás 20 °C
- Fűtési jelleggörbe kiindul. pontja 18 °C
- Méretezési külső hőmérséklet -16 °C
- Talpponti hőmérséklet 20 °C
- Előremenő hőmérséklet méretezési külső 50 °C
- hőmérsékletnél (a radiátorok méretezési hőmérséklete)

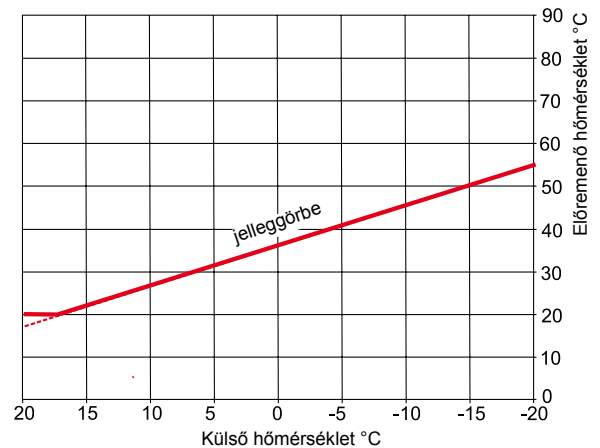
Számítási módszer:

Előremenő talpponti hőmérséklet módosítása
 = (előremenő hőmérséklet szabványos külső hőmérsékletnél - talpponti hőmérséklet) / 10 x -4... +4 hőmérséklet-választás

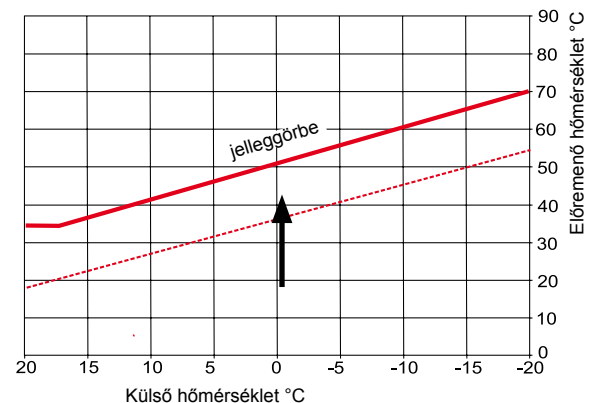


Hőmérséklet-módosítás -4

A fűtőkör jelleggörbéje módosul lefelé.



Hőmérséklet-módosítás 0



Hőmérséklet-módosítás +4

A fűtőkör jelleggörbéje módosul felfelé.

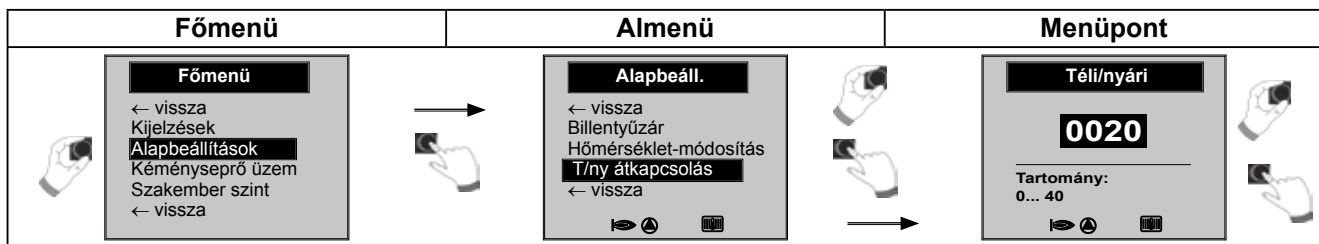
10.4 Téli/nyári átkapcsolás almenüben

Beállítási határok: 0–40 °C

Gyári beállítás: 20 °C

A „Téli/nyári átkapcsolás” funkció csak akkor aktív, ha csatlakoztatva van egy külső hőérzékelő a fűtőberendezéshez.

A **téli/nyári átállás** funkció optimalizálja azokat az időtartamokat, amíg a berendezés fűtési üzemben van. Amennyiben a külső hőmérséklet a beállított téli/nyári átállás hőmérséklete fölé kerül, a fűtés készenléti üzembe kapcsol. Amennyiben a külső hőmérséklet a beállított téli/nyári átállás hőmérséklete alatt van, az előremenő hőmérséklet a fűtési jelleggörbe alapján lesz kiszámítva.

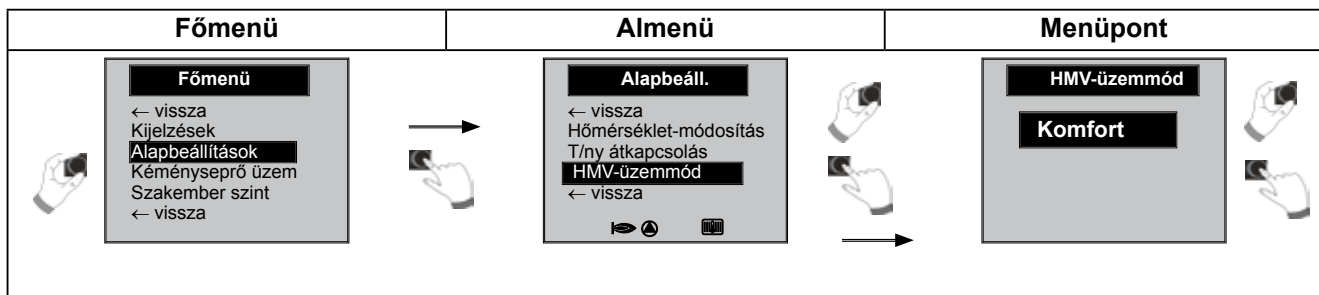


10.5 HMV-üzemmód

Beállítási határok: ECO/Komfort

Gyári beállítás: ECO

A HMV-üzemmód funkció csakis kombi készülékeknél működik. Komfort beállításnál elindul az azonnali HMV-készítés üzeme, ezért a berendezést állandó hőmérsékleten tartja, hogy azonnali HMV-készítést biztosítson.

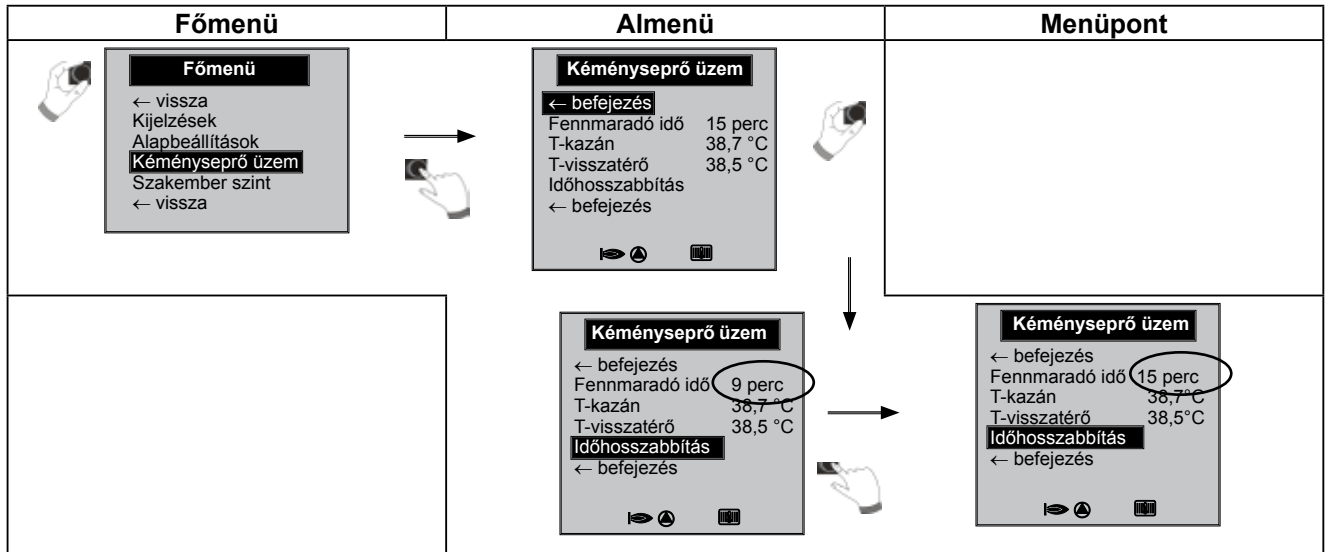


11 Kéményseprő üzem

Az alábbiakban a kéményseprő üzem leírása olvasható.

Kéményseprő almenü

A kéményseprő funkció aktiválását követően az égő a kijelzőn megjelenített ideig működik. Az almenüben ez az idő 15 perccel meghosszabbítható.



12 Szakember szint

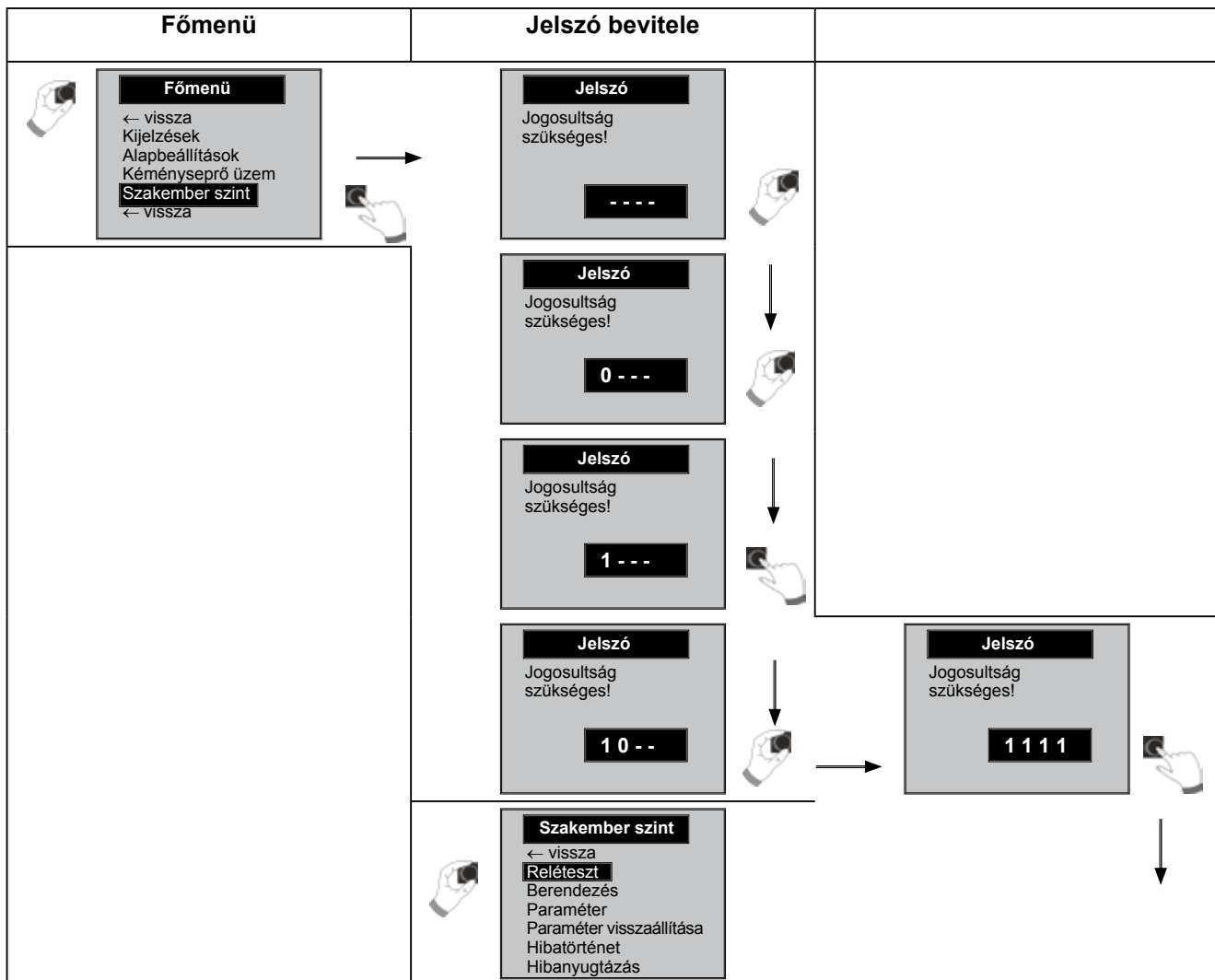
12.1 Jelszó a szakember szinthez

A szakember szintre történő belépéshez meg kell adni az 1111 jelszót a forgató-nyomógomb segítségével, hogy megkapjuk a hozzáférési jogosultságot. A jogosultság megerősítését követően megnyílik a „Szakember szint” menüpont.

12.2 A szakember szint menüje

A szakember szinten állíthat be vagy kérdezhet le berendezésspecifikus paramétereket.

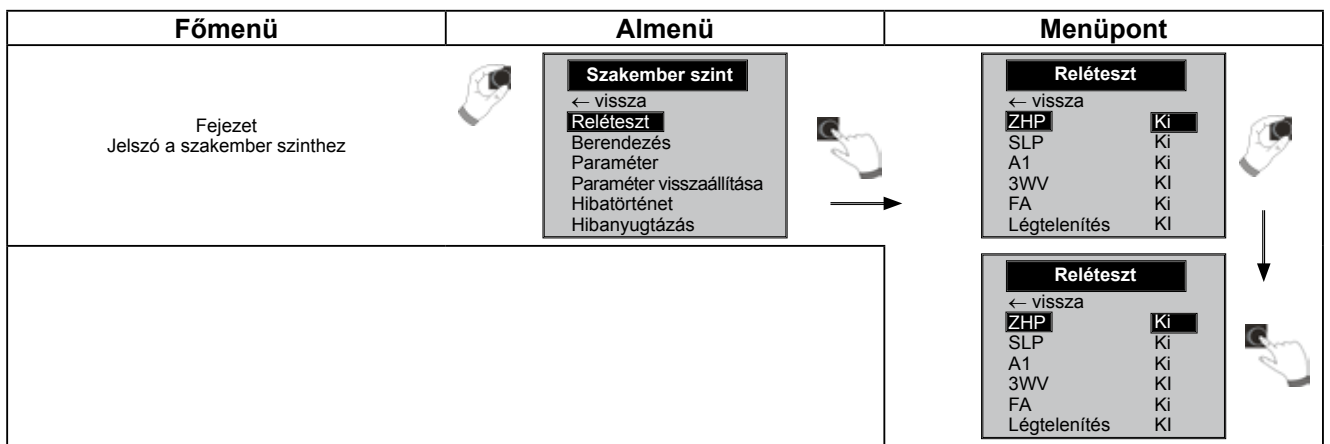
- Reléteszt
- Rendszer
- Paraméter
- Param. visszaállítása
- Hibatörténet
- Hibanyugtázás



12.2.1 Reléteszt

A reléteszt menüpontban a következő kimeneteket lehet be- és kikapcsolva vezérelni:

- ZHP (keringetőszivattyú)
- SLP (HMV-készítő szivattyú)
- A1 (paraméterezhető kimenet A1)
- 3WV (váltószelep)
- FA (tűzeléstechnikai automatika, 230V-os betáplálás)
- Légtelenítés (ZHP – 20 perc, 30 másodpercre Be/30 másodpercre Ki.
A légtelenítést bármelyik nyomógomb megnyomásával befejezhetjük.)
- Vissza



12.2.2 Rendszer

A berendezés menüpontban a következő beállításokat hajthatjuk végre:

- HMV-készítés – párhuzamos üzemmód (A10)
- Normál külső hőmérséklet
- A fűtési jelleggörbe kiindulási pontja
- Előremenő hőmérséklet méretezési külső hőmérsékletnél
- Talpponti hőmérséklet

A fűtési jelleggörbe paramétere



12.2.2.1 HMV-készítés – párhuzamos üzemmód beállítása (A10)

Figyelem!



Károkozás veszélye a magas előremenő hőmérséklet miatt!

A HMV-készítés – párhuzamos üzemmód miatt a fűtőkör előremenő hőmérséklete magasabb lehet a beállított értéknél, ezért a hőleadók hőmérséklete is feleslegesen magasabb lesz.

- ▶ Keverőszelep nélküli padlófűtés esetén a HMV mindig előnykapcsolással készüljön!

HMV-előnykapcsolás

A HMV-készítés előnyt élvez a fűtési üzemmel szemben. Amíg a HMV-készítés folyik, a fűtés nem működik. Amennyiben a kazánban a víz hőmérséklet 5 °C-kal magasabb, mint a HMV-tárolóé, beindul a HMV-készítő szivattyú. A kívánt HMV-hőmérséklet elérését követően ismét fűtési üzembe kapcsol át. A HMV-készítés szivattyúja a HG19 paraméterben (tároló utánkeringtetése) beállított időtartamon keresztül működik.

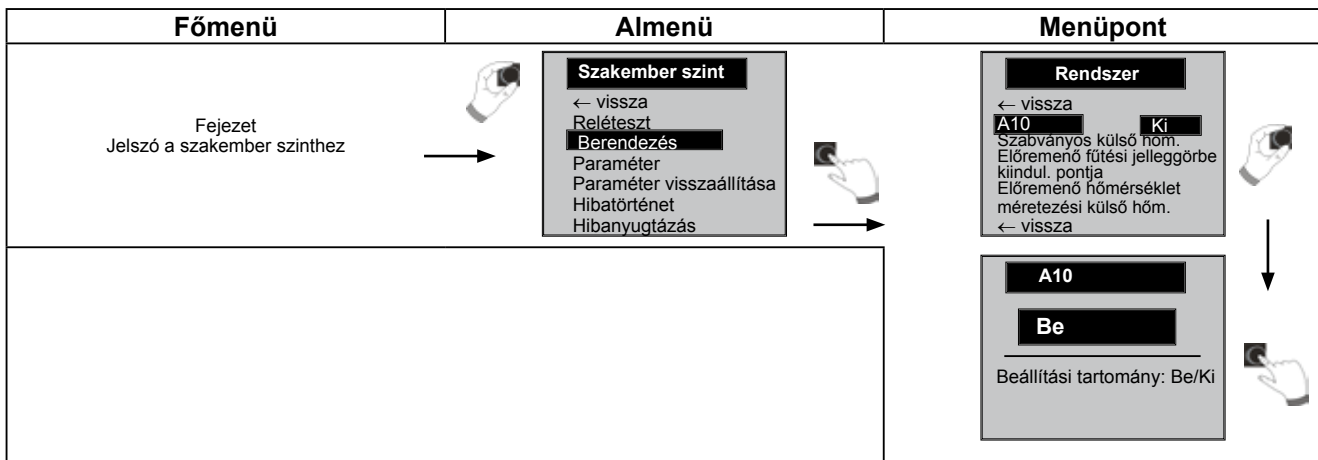
HMV-készítés – párhuzamos üzemmód

A fűtés és a HMV-készítés egyszerre működik. A párhuzamos üzemmód miatt a fűtőkör a szükségesnél vagy a beállítottnál magasabb hőmérsékletre is felmelegedhet.

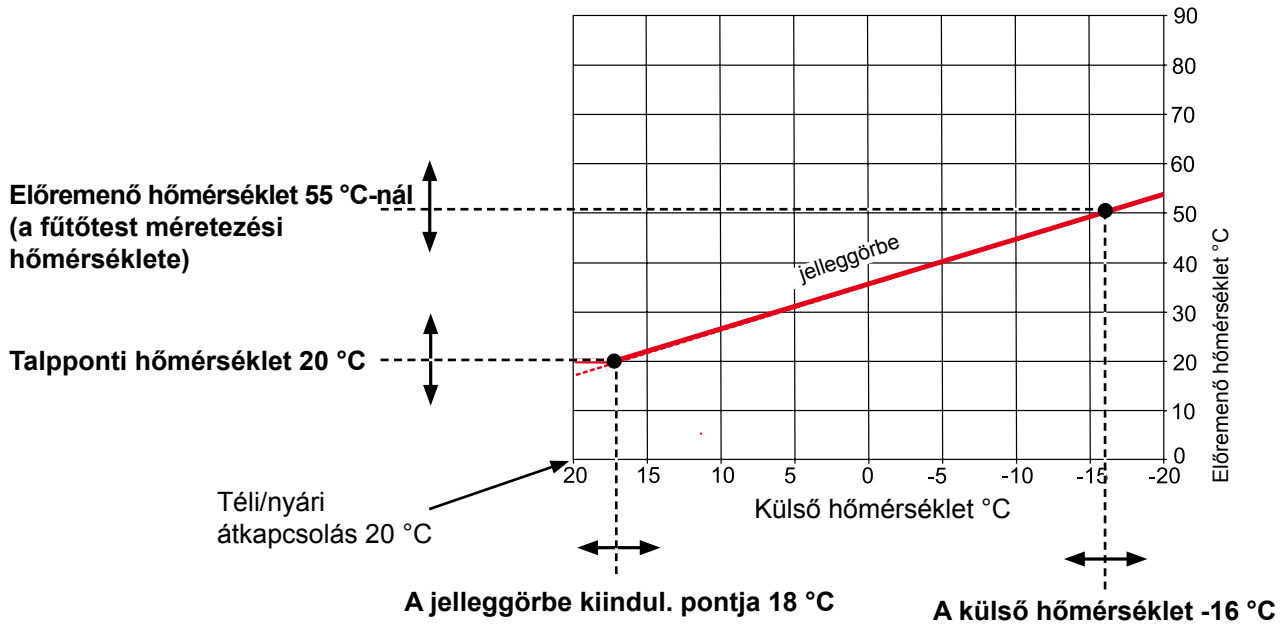
- Ki = HMV-előnykapcsolás
- Be = HMV-készítés – párhuzamos üzemmód



Váltószelepes falikazán esetén ez a paraméter funkció nélküli.



12.2.2.2 Fűtési jelleggörbe – paraméter



– Külső hőmérséklet

Beállítási tartomány: -25 °C-tól -2 °C-ig
Gyári beállítás: -16 °C

Méretezési külső hőmérsékletként jelöljük azt a legalacsonyabb két napi középértéket, amely 20 év alatt tízszer elért vagy meghaladt külső hőmérséklet.

– A fűtési jelleggörbe kiindul. pontja

Beállítási tartomány: 0–40 °C
Gyári beállítás: 20 °C

A jelleggörbe kiindulási pontja – az előremenő hőmérséklet emelésének kezdete a külső hőmérséklet függvényében.

– Előremenő hőmérséklet a méretezési külső hőmérsékletnél...

Beállítási tartomány: 25–90 °C
Gyári beállítás: 50 °C

Előremenő hőmérsékletnek a méretezési külső hőmérséklet esetén a fűtőberendezés előremenő hőmérsékletét nevezzük.

– Talpponti hőmérséklet

Beállítási tartomány: 10–60 °C
Gyári beállítás: 20 °C

Talpponti hőmérsékletnek a legalacsonyabb üzemi előremenő hőmérsékletet nevezzük.

12.2.3 Paraméter

Az AM kijelzőmodulon keresztül lehet beállítani a fűtőberendezés paramétereit (pl. égőújraindítás gátlása, **E1** be-
menet, **A1** kimenet). A beállítási értékeket lásd a fűtőberendezés szerelési útmutatójában!

A fűtőberendezés paramétereit a fűtőberendezés fajtája függvényében eltérhetnek egymástól.



Figyelem!

Fennáll a fűtőkészülék sérülésének a veszélye!

A fűtőberendezés paramétereinek hibás beállításai károsíthatják a fűtőberendezést.



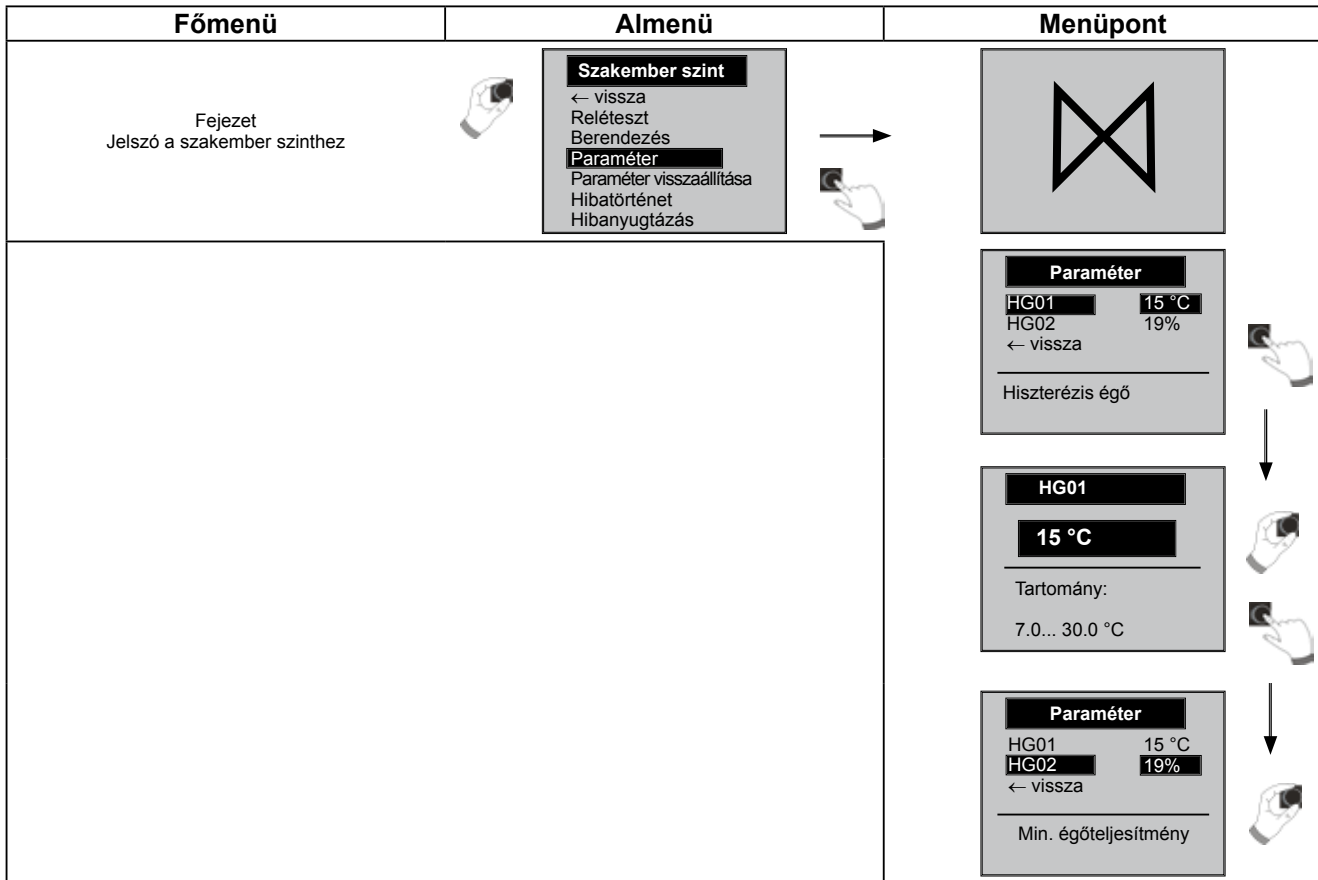
Vegye figyelembe a fűtőkészülék szerelési útmutatójában található utasításokat!



Amennyiben valamelyik paraméter nem elérhető, úgy az a kijelzőn nem jelenik meg.

► Előzetes megjegyzések a paraméterek beállításához.

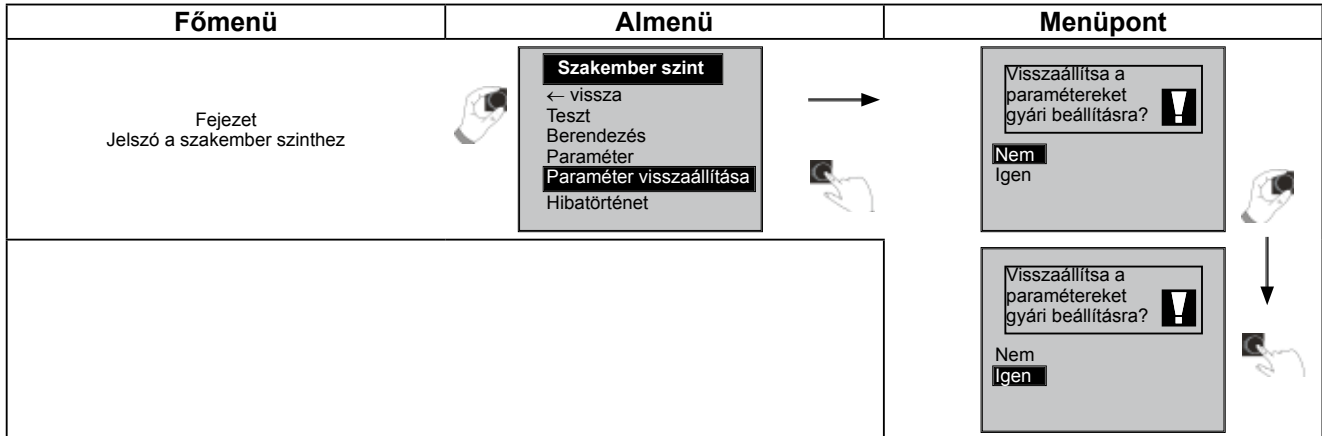
A további paramétereket lásd a fűtőberendezés paramétereinek a listájánál vagy a fűtőberendezés szerelési útmutatójában!



12.2.4 Paraméter visszaállítása

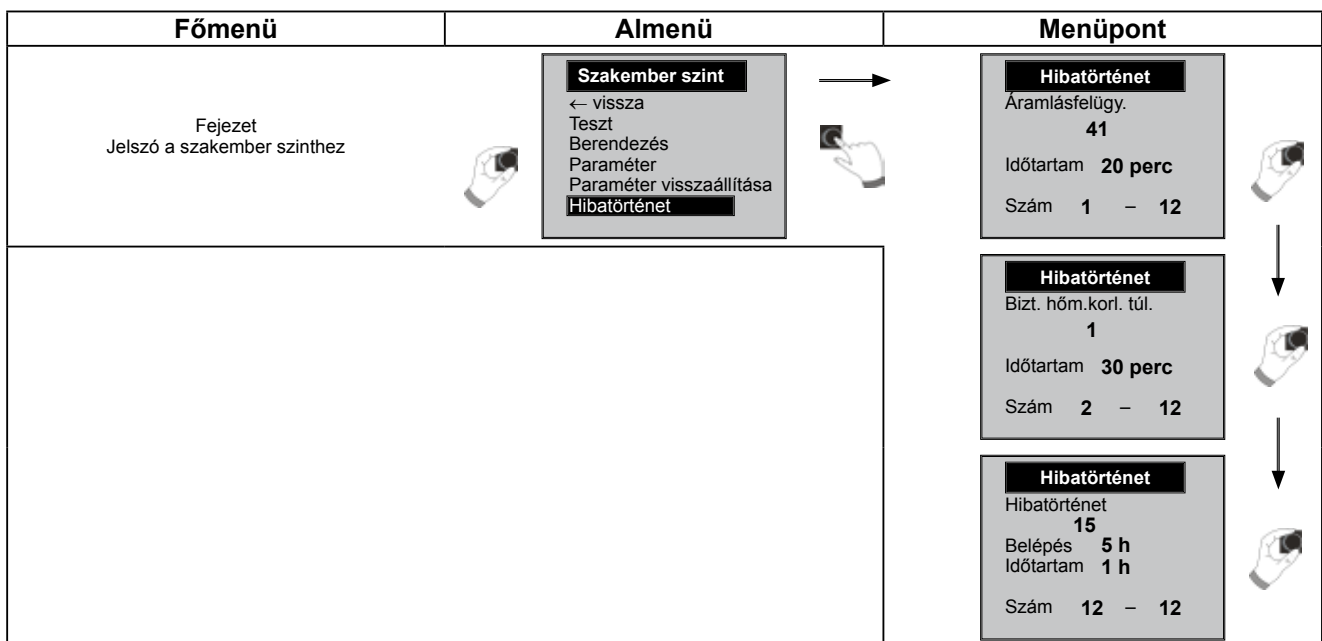
Ha paraméter-visszaállítást (reset) hajtunk végre, akkor az összes paraméter gyári értékre áll vissza, kivéve a HG12/HG43/HG44/HG45 paramétereket.

Lásd a fűtőberendezés paramétereinek a beállítását/gyári beállítását a szerelési útmutatóban!



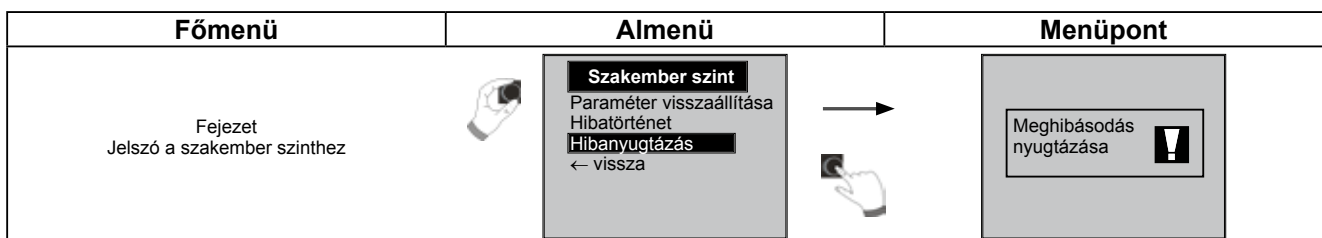
12.2.5 Hibatörténet

A hibatörténetben az utolsó 20 hibajelentést láthatjuk.



12.2.6 Hibanyugtázás

A hiba nyugtázása szakember szinten megfelel a 4-es gyorsindító nyomógomb megnyomásának.



13 Jelentések és hibák

Általános utasítások

Nem szabad eltávolítani, áthidalni semmilyen biztonsági és felügyeleti egységet, továbbá ezeket ne is helyezze üzemem kívül! A fűtőberendezést csakis műszakilag kifogástalan állapotban szabad üzemeltetni. A biztonságot rontó vagy veszélyeztető meghibásodásokat, károkat azonnal szakemberrel szüntettesse meg! A tönkrement alkatrészeket és berendezéskomponenseket csakis eredeti Wolf alkatrészekkel szabad pótolni.

A hibák és figyelmeztetések az AM kijelzőmodul vagy a BM-2 kezelőmodul kijelzőjén szövegesen jelennek meg, és értelemszerűen a következő táblázatban összefoglalt jelentéseknek felelnek meg.

Figyelmeztető jelzés/hibajelzés a kijelzőn (szimbólum: háromszög felkiáltójellel) aktív figyelmeztető vagy hibajelvényt jelez. A lakat szimbólum jelzi, hogy a fennálló hibajelentés a kazánt lezárva kapcsolta le. Emellett a szóban forgó jelentés időtartama jelenik meg.

Figyelem! A figyelmeztető jelzések nem vezetnek közvetlenül a kazán lekapcsolásához. A figyelmeztetések okai azonban a kazán/berendezés hibás működéséhez és meghibásodásához vezethetnek, éppen ezért ezeket szakemberrel szüntettesse meg! Egy esetleges nyugtázás szükséges.

Figyelem! **A hibákat csakis szakember szüntetheti meg. Ha a blokkoló hibákat a meghibásodás okának a megszüntetése nélkül többször nyugtázták, ez az alkatrészek vagy a berendezés meghibásodásához vezethet.**

Az olyan zavarokat, mint pl. hibás hőmérséklet-érzékelők vagy más szenzorok meghibásodását a szabályozás automatikusan nyugtázza, ha a szóban forgó elemet kicserélték, és az megfelelő mérési eredményt szállít.

Mi a teendő hibák esetén?

- A hibajelentés leolvasása.
- Határozza meg a hiba okát, és szüntesse meg a fűtőberendezés szerelési útmutatójában található táblázat alapján!
- A hibát szüntesse meg a „Hiba nyugtázása” nyomógomb segítségével vagy a szakember szinten, a „Hibanyugtázás” alatt! Ha a hibajelentést nem lehet nyugtázni, esetleg a hőcserélő magas hőmérséklete megakadályozhatja a feloldást.
- Ellenőrizze, hogy a berendezés megfelelően működik-e!

Mi a teendő figyelmeztetések esetén?

- A figyelmeztető jelzés leolvasása.
- Határozza meg a figyelmeztetés okát, és szüntesse meg a fűtőberendezés szerelési útmutatójában található táblázat alapján!
- A figyelmeztetéseket csak részben kell nyugtázni.
- Ellenőrizze, hogy a berendezés megfelelően működik-e!

14 Üzemen kívül helyezés és ártalmatlanítás

14.1 Üzemen kívül helyezés

- ▶ Az AM kijelzőmodul üzemen kívül helyezése során járjon el a felszereléssel ellentétes módon!
(→ **4. fejezet: Szerelés**)
- ▶ Az AM kezelőmodult szakszerűen ártalmatlanítsa!

14.2 Ártalmatlanítás és újrafelhasználás

Az AM kijelzőmodult a felhasználási időszak leteltét követően ne a háztartási hulladékba dobja!



- ▶ Gondoskodjon arról, hogy az AM kijelzőmodult és az esetlegesen felhasznált összes kiegészítőt megfelelő módon ártalmatlanítsa!

Csomagolás

- ▶ Gondoskodjon arról, hogy az AM kijelzőmodult és az esetlegesen felhasznált összes kiegészítőt megfelelő módon ártalmatlanítsa!

15 Megjegyzések a dokumentációhoz

15.1 Vonatkozó dokumentáció

A fűtőberendezés aktuális szerelési útmutatója.

Ellenkező esetben az összes alkalmazott kiegészítő modul és további modul használati utasítása érvényes.

15.2 A szerelési utasítások tárolása

A berendezés üzemeltetője, illetve a berendezés használója átveszi az összes használati utasítás megőrzését.

- ▶ Adja át ezt a használati utasítást és az összes további vonatkozó útmutatót a berendezés használójának, illetve üzemeltetőjének!

15.3 A használati utasítás érvényessége

Ez a szerelési útmutató az AM kijelzőmodulra vonatkozik.

15.4 A felhasználó részére történő átadás



A fűtőberendezés használójának tisztában kell lennie fűtőberendezése használatával és működésével.

- ▶ Adja át a berendezés üzemeltetőjének, illetve a berendezés használójának az összes útmutatót!
- ▶ Figyelmeztesse a berendezés használóját arra, hogy a használati útmutatót a berendezés közelében kell tartani!
- ▶ Figyelmeztesse a berendezés használóját arra, hogy a dokumentumokat (pl. költözés esetén) adja tovább a következő felhasználónak a szervizes elérhetőségével együtt!

Bevezetés a fűtési rendszer használatába

- ▶ Figyelmeztesse a berendezés használóját arra, hogyan állíthatja be energiatakarékos módon a hőmérsékleteket és a termofejes szelepeket!
- ▶ Figyelmeztesse a berendezés használóját, illetve üzemeltetőjét a fűtőberendezés rendszeres karbantartására!

16 Műszaki adatok

Megnevezés	
Kijelző	LCD kijelző 3"
E-busz rendszer feszültség	15–24 V
Teljesítményfelvétel	max. 1 W
Környező hőmérséklet	0–50 °C
Adathordozó	EEPROM-állandó

16.1 Műszaki adatok

17 Termékismertető adatlap a következő rendelet szerint: (EU) sz. 811/2013

Termékcsoport: Szabályozó

Beszállító neve vagy védjegye	Beszállító által megadott modellazonosító	Hőmérséklet-szabályozó osztálya	Hőmérséklet-szabályozó szezonális helyiségfűtési hatásokhoz való hozzájárulása
Wolf GmbH	AM		
	Készülékszabályozás Kijelző modul AM Helyiség termosztát	I	1,0
	Készülékszabályozás Kijelző modul AM Külső érzékelő	II	2,0
	Készülékszabályozás Kijelző modul AM Külső érzékelő Helyiség termosztát	II	2,0

18 Jegyzetek

WOLF Klíma és Fűtéstechnika Kft., 1194 Budapest, Hofherr Albert u. 38/c.
Telefon: +36 (1) 357-5984, Telefax: +36 (1) 347-0282, e-mail: info@wolf-klima.hu, www.wolf-klima.hu